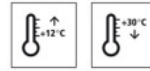


# Instrukcja Techniczna

## StoPox BB T 200

Epoksydowa powłoka posadzkowa o wyglądzie terazzo. Niskoemisyjna.



### Charakterystyka

**Zastosowanie**

- do wewnątrz
- samorozlewna powłoka posadzkowa o wyglądzie terazzo

### Właściwości

- materiał trójkomponentowy
- wysoka odporność mechaniczna
- wysoka odporność chemiczna
- bardzo dobra rozlewność i samoodpowietrzanie
- łatwa aplikacja
- niska zawartość lotnych związków organicznych
- po utwardzeniu obojętny dla środowiska
- wysoka szczelność dla dyfuzji CO<sub>2</sub>
- powierzchnia łatwa w utrzymaniu czystości
- wykończenie półmatowe

### Atesty / dopuszczenia

- zgodny z PN-EN 13813
- zgodny z PN-EN 1504-2

### Dane techniczne

Cecha	Norma / Wytyczne	Wartość	Uwagi
Lepkość (w 23°C)	EN ISO 3219	13000 mPa·s	
Twardość w skali Shore'a	EN ISO 868	82	
Gęstość (w 23°C)	EN ISO 2811	1,48 g/cm <sup>3</sup>	

Podane parametry są wartościami średnimi. W związku z zastosowaniem w naszych produktach naturalnych surowców rzeczywiste wartości w poszczególnych dostawach mogą nieznacznie odbiegać od podanych wartości. Różnice te nie mają jednak wpływu na przydatność produktu.

### Podłoże

#### Wymagania

Wymagania dla podłoża betonowego:

- wytrzymałe, wolne od luźnych, kruchych i odpajających się fragmentów oraz powłok antyadhezyjnych. Wartość średnia wytrzymałości na odrywanie podłoża betonowego powinna wynosić min. 1,5 MPa, a pojedyncze wyniki nie powinny być niższe niż 1,0 MPa (test pull-off),
- w przypadku starych betonów suche zależnie od klasy betonu: max 4% wagowo przy betonie C 30/37 i max 3% wagowo przy betonie C 35/45. Do pomiaru wilgotności podłoża zaleca się stosować aparat CM,
- słabe wypełnienia pochodzące z wcześniejszych napraw, warstwy szlamów ochronnych lub powłok malarskich muszą być usunięte,
- temperatura podłoża powyżej +12°C i o min. 3°C wyższa od punktu rosy.

#### Przygotowanie

Podłoże należy przygotować przy pomocy obróbki strumieniowej (np. piaskowania,

# Instrukcja Techniczna

## StoPox BB T 200

śrutowania) i dokładnie oczyścić. Pory i szczeliny muszą być wystarczająco otwarte. Powierzchnia musi być na tyle szorstka i chłonna, aby zagwarantowana była dobra przyczepność materiałów. Związane kruszywo o średnicy powyżej 4 mm po przygotowaniu podłoża powinno być nieznacznie odsłonięte. Przed przystąpieniem do prac podłoże odkurzyć. Nierówności i ubytki należy naprawić za pomocą szpachli epoksydowej.

### Aplikacja

**Warunki aplikacji** Minimalna temperatura aplikacji: +12°C  
 Maksymalna temperatura aplikacji: +30°C  
 Wilgotność względna powietrza nie wyższa niż 85%  
 Minimalna temperatura podłoża: +12°C i o 3°C wyższa od punktu rosy

**Czas obróbki** Przydatność materiału do aplikacji od wymieszania:  
 W temperaturze +10°C – ok. 50 minut  
 W temperaturze +23°C – ok. 25 minut  
 W temperaturze +30°C – ok. 15 minut

**Proporcje mieszania** Komponent A : komponent B : komponent C = 100 : 55 : 232,5 w proporcjach wagowych

**Mieszanie** Materiał dostarczany jest w opakowaniach dobranych wielkościami do proporcji mieszania. Do bazy A dodać całkowitą ilość utwardzacza B i wymieszać, następnie wsypać całą objętość wypełniacza C i ponownie dokładnie wymieszać składniki mieszadłem wolnoobrotowym (maks. 300 obr./min.) aż do uzyskania jednorodnej masy (ok. 3 min.).  
 Mieszać bardzo starannie! Koniecznie mieszać po bokach i przy dnie pojemnika w celu dokładnego rozprowadzenia utwardzacza. Po wymieszaniu materiał przelać do czystego pojemnika i ponownie gruntownie wymieszać.  
 Temperatura komponentów podczas mieszania powinna wynosić co najmniej 15°C.

Zużycie	Zastosowanie	Zużycie ok.	
	na 1 mm warstwy	1,5	kg/m <sup>2</sup>
	zalecane całkowite zużycie	3,5-4,0	kg/m <sup>2</sup>

Zużycia przybliżone. Rzeczywiste wartości należy ustalić na placu budowy.

**Układ warstw**

1. Przygotowanie podłoża,
2. Gruntowanie StoPox GH 205 lub StoPox WG 100 barwiony w kolorze dominującym warstwy zasadniczej,
3. Warstwa wyrównawcza StoPox BB OS w kolorze dominującym warstwy zasadniczej (opcjonalna),
4. Warstwa zasadnicza StoPox BB T 200,
5. Lakier wierzchni StoPox WL 150 transparent (wymagany),
6. Konserwacja StoDivers P 105 / P 120 (opcjonalna).

**Aplikacja** Aplikacja rakiłą dystansową lub pacą ząbkowaną.

1. Podłoże betonowe przygotować wg opisu powyżej (punkt przygotowanie

# Instrukcja Techniczna

---

## StoPox BB T 200

podłoża).

### 2. Gruntowanie:

Wymieszany materiał StoPox GH 205 (system z warstwą wyrównawczą) lub StoPox WG 100 (system bez warstwy wyrównawczej) rozciągnąć na przygotowanej powierzchni za pomocą ściągaczki gumowej. Odczekać od 5 do 10 minut i wyrównać ułożenie za pomocą wałka malarskiego ze średnim włosiem.

### Zużycia:

- StoPox GH 205: ok. 0,25 - 0,35 kg/m<sup>2</sup> w zależności od chłonności podłoża
- StoPox WG 100: ok. 0,3 - 0,4 kg/m<sup>2</sup> w zależności od chłonności podłoża

### 3. Warstwa wyrównawcza (opcjonalna):

Wymieszany materiał StoPox BB OS rozłożyć na powierzchni za pomocą rakli dystansowej lub pacy ząbkowanej. Następnie dokładnie odpowietrzyć przez wałkowanie wałkiem kolczastym na krzyż. Przy grubych powłokach żywicę można wypełnić suszonym piaskiem kwarcowym frakcji 0,1-0,3 mm lub 0,1-0,5 mm.

### Zużycia:

Powłoka o grubości < 1,0 mm (nie wypełniać materiału piaskiem):

- StoPox BB OS: ok. 1,45 kg/m<sup>2</sup>/mm (min. 1,0 kg/m<sup>2</sup>)

Powłoka grubości 1-2 mm (stopień wypełnienia: żywica : piasek = 1 : 0,4 wagowo):

- StoPox BB OS: 1,2 kg/m<sup>2</sup>/mm
- piasek: 0,5 kg/m<sup>2</sup>/mm

### 4. Warstwa zasadnicza:

Wymieszany materiał StoPox BB T 200 rozłożyć na powierzchni za pomocą rakli dystansowej lub pacy ząbkowanej. Następnie dokładnie odpowietrzyć przez wałkowanie wałkiem kolczastym na krzyż.

### Zużycie:

- StoPox BB T 200: ok. 3,0 - 4,5 kg/m<sup>2</sup>

### 5. Lakier wierzchni.

Wymieszaną żywicę StoPox WL 150 transparent rozprowadzić po powierzchni za pomocą ząbkowanej ściągaczki gumowej i wyrównać nylonowym wałkiem malarskim (długość włosia ok.13 mm). Zalecamy użycie dwóch wałków: pierwszy pracujący wzdłuż pomieszczenia szerokości 20 cm i drugi pracujący w poprzek pomieszczenia szerokości 50 cm.

### Zużycie:

- StoPox WL 150 transparent: 0,13-0,15 kg/m<sup>2</sup>

### 6. Konserwacja (opcjonalna):

Środki konserwujące StoDivers P 105 (połysk) lub StoDivers P 120 (mat) nanosić zgodnie z ich instrukcjami technicznymi.

### Wskazówki:

- Pełna obciążalność mechaniczna i chemiczna po 7 dniach utwardzania w temp. 23°C. Niższe temperatury wydłużają utwardzanie.

## Instrukcja Techniczna

### StoPox BB T 200

- Dopuszczalne są lekkie różnice w odcieniu materiału między różnymi partiami. W przypadku dużych projektów zaznaczyć kontynuację koloru w zamówieniu.
- Ewentualne zmiany koloru wywołane promieniowaniem UV czy działaniem niektórych środków chemicznych nie mają wpływu na techniczną jakość powłoki.
- W niższych temperaturach należy liczyć się z opóźnieniem wiązania, a także ze zmianą konsystencji materiału i ewentualnym zwiększonym zużyciem żywicy.

#### Czyszczenie narzędzi

Natychmiast po użyciu środkiem StoDivers EV 200, StoDivers EV 100, StoCryl VV lub silnym rozpuszczalnikiem organicznym (acetonem, ksylenem). Związany materiał można usunąć tylko mechanicznie.

#### Fromy dostawy

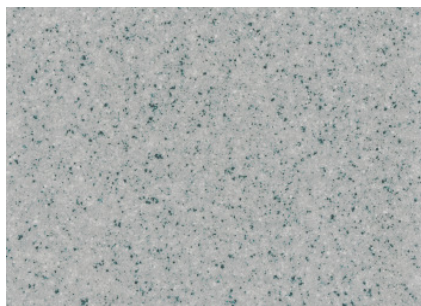
Kolory



Desert



Sand \*

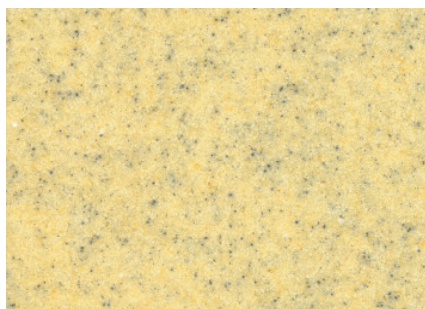


Granite \*



Quartz \*

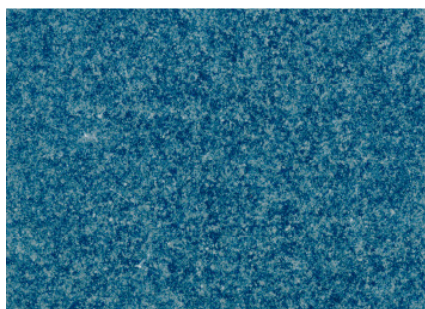
## Instrukcja Techniczna

**StoPox BB T 200**

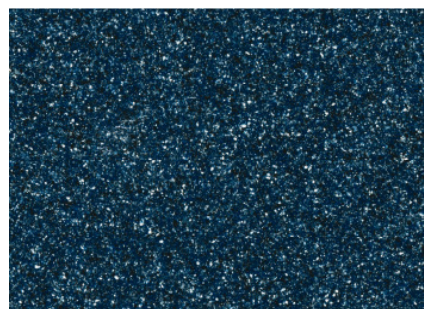
Terra \*



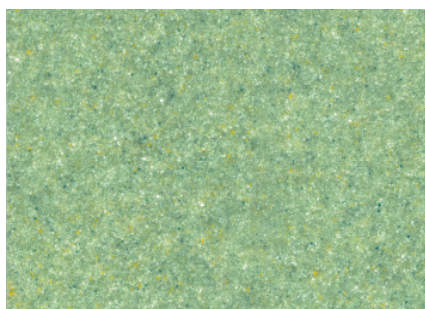
Amber



Laguna \*



Pacific



Forest



Havana

\* kolory standardowe.

Opakowania

Wiadra metalowe i worki papierowe.

Numer artykułu	Nazwa	Pojemność
08862/013	StoPox BB T 200 Set FT BBT0010 Forest	25 kg
08862/012	StoPox BB T 200 Set FT BBT0009 Amber	25 kg
08862/011	StoPox BB T 200 Set FT BBT0008 Terra	25 kg
08862/010	StoPox BB T 200 Set FT BBT0007 Havana	25 kg

## Instrukcja Techniczna

### StoPox BB T 200

08862/007	StoPox BB T 200 Set FT BBT0006 Desert	25 kg
08862/006	StoPox BB T 200 Set FT BBT0005 Pacific	25 kg
08862/002	StoPox BB T 200 Set FT BBT0001 Sand	25 kg
08862/003	StoPox BB T 200 Set FT BBT0002 Granite	25 kg
08862/004	StoPox BB T 200 Set FT BBT0003 Quartz	25 kg
08862/005	StoPox BB T 200 Set FT BBT0004 Laguna	25 kg

#### Magazynowanie

**Warunki magazynowania** Przechowywać w suchym miejscu w dodatnich temperaturach. Chronić przed nasłonecznieniem

**Czas magazynowania** W oryginalnym opakowaniu do ... (patrz nr partii na opakowaniu)

Maksymalny termin składowania, podany w numerze partii materiału: pierwsza cyfra oznacza rok, dwie kolejne nr tygodnia kalendarzowego (np. 3270052541 oznacza 27 tydzień 2013 roku).

#### Informacje dodatkowe

**Bezpieczeństwo** Dodatkowe informacje dotyczące obchodzenia się z produktem, składowania i usuwania odpadów znajdują się w Karcie Charakterystyki Preparatu Niebezpiecznego.

**Stosowanie** **Informacje oraz dane odnoszą się do standardowych zastosowań.**

Zastosowania nie wymienione w niniejszej Instrukcji Technicznej należy skonsultować z przedstawicielem Sto-ispo Sp. z o.o..

Sto-ispo Sp. z o.o.  
ul. Zabraniecka 15  
03-872 Warszawa  
tel. (0 22) 511 61 00  
fax (0 22) 511 61 01  
e-mail:  
info.pl@stoeu.com  
www.stocretec.pl  
www.sto.pl